

การประชุมเครือข่ายด้านความปลอดภัย อาชีวอนามัย และสภาพแวดล้อมในการทำงาน ครั้งที่ 2/2566



Chula
Chulalongkorn University



วันศุกร์ที่ 9 มิถุนายน 2566 เวลา 8.30-12.00 น.
ณ ห้องประชุมออนไลน์ zoom



จัดโดย คณะกรรมการความปลอดภัย อาชีวอนามัย และสภาพแวดล้อมในการทำงาน จุฬาลงกรณ์มหาวิทยาลัย
ศูนย์ความปลอดภัย อาชีวอนามัยและสิ่งแวดล้อม จุฬาลงกรณ์มหาวิทยาลัย (ศปอส.)

- ส่วนงานแลกเปลี่ยนการดำเนินงานของคณะกรรมการความปลอดภัย อาชีวอนามัย และสภาพแวดล้อมในการทำงาน ประจำส่วนงาน
- ถอดบทเรียน : อุบัติเหตุที่เกิดขึ้นในรั้วจุฬาลงกรณ์มหาวิทยาลัย
- SHECU มีสาระ (อยากเล่า) : นโยบายความปลอดภัยห้องปฏิบัติการ สำนักงานการวิจัยแห่งชาติ
- ประชาสัมพันธ์หลักสูตร/กิจกรรม ศปอส.

ส่วนงานแลกเปลี่ยนการดำเนินงานของ คณะกรรมการความปลอดภัย อาชีวอนามัย และสภาพแวดล้อมในการทำงาน ประจำส่วนงาน

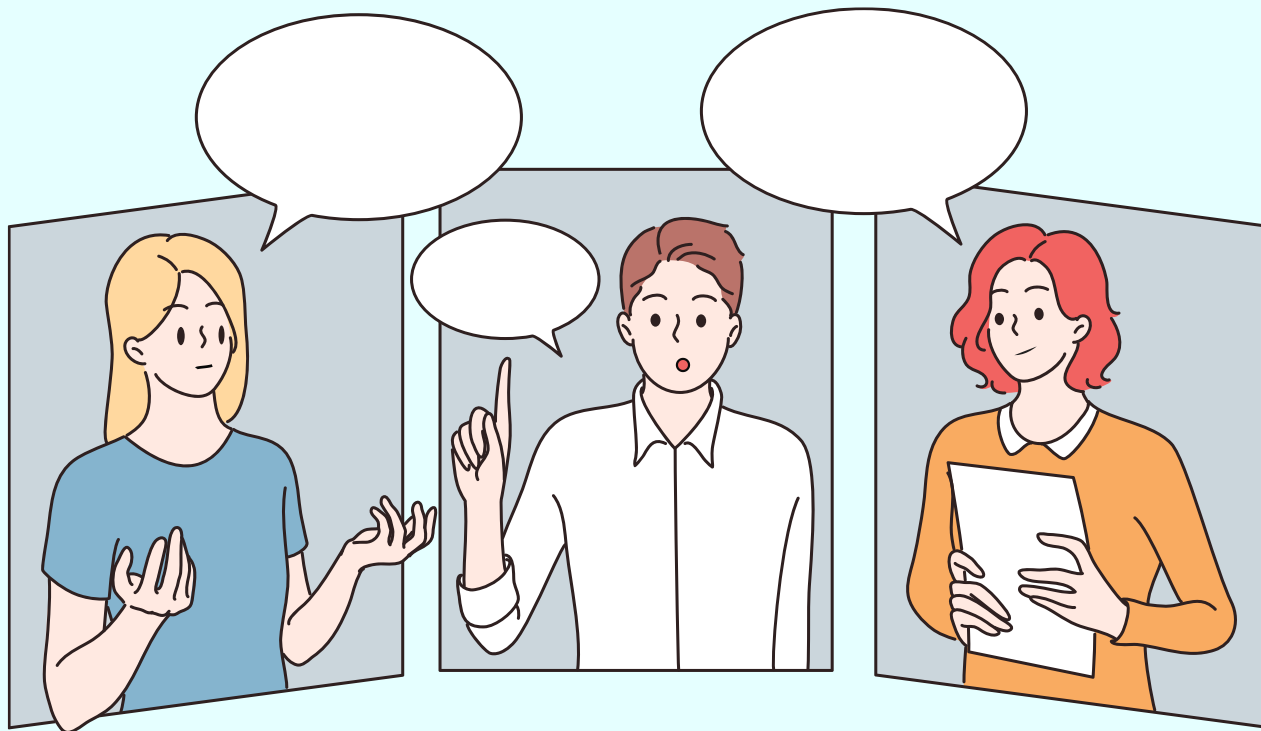


01

อาชีวอนามัย และสภาพแวดล้อมในการทำงาน ประจำส่วนงาน

- คณะวิศวกรรมศาสตร์
- สถาบันวิจัยสภาวะแวดล้อม
- คณะสหเวชศาสตร์
- สำนักงานวิทยทรัพยากร
- คณะเภสัชศาสตร์

ถอดบทเรียน : อุบัติเหตุที่เกิดขึ้นในรั้วจุฬาลงกรณ์มหาวิทยาลัย



02

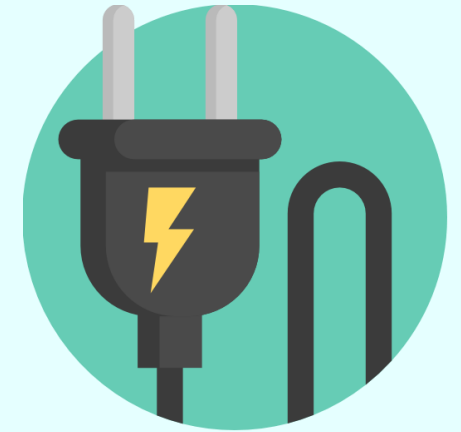
ข้อเสนอแนะนำการเลือกซื้อปลั๊กไฟ

- 1) เลือกซื้อชุดปลั๊กพ่วงที่ได้มาตรฐาน มอก. 2432-2555
- 2) สังเกตว่ามีเครื่องหมาย มอก. และเลข มอก. 2432-2555
- 3) ปลั๊กพ่วงที่ได้มาตรฐาน มอก. 2432-2555 จะมีลักษณะดังนี้
 - เต้ารับต้องมีขั้วสายดิน และมีตัวمانปิดช่อง
 - เต้าเสียบ เป็นชนิดขากลม 3 ขา มีฉนวนกันกระแสไฟฟ้าที่โคนขาปลั๊กไฟ 2 ขาเพื่อป้องกันการสัมผัสโคนขาปลั๊กไฟ
 - มีอุปกรณ์ป้องกันกระแสไฟฟ้าเกิน (สำหรับปลั๊กพ่วงที่มีเต้ารับ ตั้งแต่ 3 ตัวขึ้นไป)
- 4) เลือกซื้อปลั๊กพ่วงให้มีกำลังไฟฟ้า ไม่ต่ำกว่าอุปกรณ์ไฟฟ้าที่ใช้รวมกันทั้งหมดกับปลั๊กนั้น ๆ (เช่น ใช้หม้อหุงข้าวกำลังไฟฟ้า 1,000 วัตต์ เต้าไมโครเวฟกำลังไฟฟ้า 800 วัตต์ ควรเลือกซื้อปลั๊กพ่วงให้มีขนาดกำลังไฟฟ้า ตั้งแต่ 2,000 วัตต์ ขึ้นไป)



ข้อเสนอแนะการเลือกใช้ปลั๊กไฟ

- 1) ตรวจสอบสภาพปลั๊กพ่วงก่อนใช้งานทุกครั้ง เช่น เต้ารับ-เต้าเสียบไม่ชำรุด สายไฟไม่มีรอยขาด รอยไหม้
- 2) ในการใช้งานปลั๊กพ่วง เต้ารับและเต้าเสียบ ต้องเสียบได้พอดีกัน ไม่แน่นและไม่หลวมจนเกินไป
- 3) ไม่ใช้ปลั๊กพ่วงต่อกับปลั๊กพ่วงเป็นทอด ๆ (พ่วงต่อพ่วง) เนื่องจากจะทำให้มีกำลังไฟฟ้ารวมเกินขนาดของปลั๊กพ่วง อาจทำให้เกิดไฟฟ้าลัดวงจรได้
- 4) ไม่ควรเสียบเครื่องใช้ไฟฟ้าใช้งานหลายเครื่องพร้อมกัน (กระแสไฟฟ้าสูงสุดที่รองรับได้)
- 5) ถอดปลั๊กทุกครั้งหลังใช้งาน เพื่อตัดกระแสไฟฟ้า และป้องกันไฟฟ้าลัดวงจร (ระยะเวลาในการใช้งานไม่ควรเกิน 8 ชั่วโมงต่อเนื่องทั้งวัน)
- 6) หากน้ำหกหรือใส่ปลั๊กไฟ ต้องทำให้แห้งทั้งภายในและภายนอกก่อนนำกลับมาใช้



การใช้เครื่องมืออุปกรณ์วิทยาศาสตร์ หรือ เครื่องใช้ไฟฟ้า ที่จำเป็นต้องใช้อย่างต่อเนื่อง

ตัวอย่างเครื่องมืออุปกรณ์วิทยาศาสตร์ หรือ เครื่องใช้ไฟฟ้า : ตู้แช่เย็น ตู้เย็น ตู้กดน้ำ ตู้อบ เครื่องปริ้นท์ เครื่องสำรองไฟ UPS

- ก่อนนำเครื่องอุปกรณ์วิทยาศาสตร์ หรือ เครื่องใช้ไฟฟ้าเข้ามาใช้ในอาคาร ให้แจ้งฝ่ายอาคารของแต่ละส่วนงาน
- หากประเมินแล้วจำเป็นต้องใช้ไฟในระยะเวลาานาน ควรติดตั้งแหล่งจ่ายกระแสไฟฟ้าถาวร



SANDENINTERCOOL

บริษัทอินเตอร์คูล (ประเทศไทย) จำกัด (มหาชน)
 (โรงงาน) 97 หมู่ 3 ต.บ้านหม้อ อ.พหลภูมิ จ.สิงห์บุรี 16120 โทร.(036) 538-190-9
 (สำนักงานขาย) 309 หมู่ 3 ต.พหลโยธิน ค.คลองหนึ่ง อ.คลองหลวง จ.ปทุมธานี 12120 โทร.(02)516-1565-70

ชนิด	ตู้แช่แข็ง	คำเตือน	กรุณาถอดสายดินทุกครั้งก่อนเดินเครื่อง
รุ่น	SHP-320SAD	ข้อแนะนำการใช้	
กระแสไฟฟ้า	1.03 A, 109 W	ห้ามใช้วัสดุแข็งคม ในการขูดน้ำแข็ง	
น้ำหนัก	62 กก.	อย่าติดตั้งในบริเวณที่เปียกชื้น	
ความเย็น	-15°C - 23°C	สถานที่ผลิต	ประเทศไทย
ขนาด	1053 x 693 x 850 มม.	วันที่ผลิต	15 สิงหาคม 2548
		เครื่องจัดซื้อจัดซื้อ	TEL : (02)516-1565-70

Safety MIND

กรมโรงงานอุตสาหกรรม
DEPARTMENT OF INDUSTRIAL WORKS
ฉบับที่ 10/2566 : 6 มิถุนายน 2566

ใช้ "หัว" และ "ใจ" บั่นความปลอดภัย

ปัญหาที่พบบ่อยในการใช้ ปลั๊กพ่วง

คือ การใช้ปลั๊กพ่วงเกินพิกัดกำลังไฟฟ้า
 ที่ระบุไว้ อาจส่งผลให้อุปกรณ์ไฟฟ้า
ละลายไหม้ ระเบิด !!!

มอก.2432-2555

ไม่ควรใช้เครื่องใช้ไฟฟ้าพร้อมกันหลายเครื่อง รวมถึงต่อพ่วงกันหลายชั้น

- เตาไฟฟ้า: 200 - 1500 W
- เตาไมโครเวฟ: 100 - 1000 W
- หม้อหุงข้าว: 450 - 1500 W
- เครื่องดูดฝุ่น: 750 - 1200 W
- เตารีด: 700 - 2000 W
- เครื่องปิ้งขนมปัง: 200 - 1500 W

สอบถามข้อมูลเพิ่มเติม ติดต่อ :
 กองส่งเสริมเทคโนโลยีความปลอดภัยโรงงาน
 โทร. 02-430-6314
www.reg3.diw.go.th/safety/

ที่มา: รูปภาพและขนาดกำลังไฟฟ้าจาก PEA.co.th
MIND : Ministry of Industry



SHECU มีสาระ (อยากเล่า) :

นโยบายความปลอดภัยห้องปฏิบัติการ

สำนักงานการวิจัยแห่งชาติ

03



ประกาศสำนักงานการวิจัยแห่งชาติ

เรื่อง นโยบายและการขับเคลื่อนด้านความปลอดภัยของห้องปฏิบัติการที่เกี่ยวข้องกับสารเคมี (พ.ศ.๒๕๖๖ - ๒๕๗๐)

สำนักงานการวิจัยแห่งชาติ (วช.) ได้ผลักดันให้เกิดการพัฒนากระบวนการจัดการปลอดภัยของห้องปฏิบัติการที่เกี่ยวข้องกับสารเคมีมาตั้งแต่ปี พ.ศ. ๒๕๕๔ โดยมีวัตถุประสงค์เพื่อยกระดับมาตรฐานความปลอดภัยของห้องปฏิบัติการ ส่งเสริมและสนับสนุนให้เกิดการจัดการความปลอดภัยของห้องปฏิบัติการอย่างเป็นระบบและมีความต่อเนื่อง สร้างวัฒนธรรมความปลอดภัยของห้องปฏิบัติการ ด้วยการพัฒนาเครื่องมือสนับสนุนด้านการบริหารจัดการความปลอดภัยของห้องปฏิบัติการผ่านระบบเทคโนโลยีสารสนเทศ รวมถึงการพัฒนาบุคลากรทุกประเภทมาอย่างต่อเนื่อง วช. ในฐานะองค์กรกลางซึ่งมีหน้าที่และอำนาจเกี่ยวกับการจัดทำมาตรฐานและจริยธรรมการวิจัยตามพระราชบัญญัติระเบียบบริหารราชการกระทรวงการอุดมศึกษา วิทยาศาสตร์ วิจัยและนวัตกรรม พ.ศ.๒๕๖๒ จึงเห็นควรจัดทำนโยบายและการขับเคลื่อนด้านความปลอดภัยของห้องปฏิบัติการที่เกี่ยวข้องกับสารเคมี (พ.ศ.๒๕๖๖ - ๒๕๗๐) เพื่อความต่อเนื่อง และครอบคลุมสารเคมีและวัตถุอันตรายในห้องปฏิบัติการทั้งสถาบันการศึกษา และองค์กรของรัฐ

นโยบายและการขับเคลื่อนด้านความปลอดภัยของห้องปฏิบัติการที่เกี่ยวข้องกับสารเคมี (พ.ศ.๒๕๖๖ - ๒๕๗๐)

- ๑) วช. เป็นผู้รับผิดชอบในการดำเนินการตามนโยบายของสภานโยบายการอุดมศึกษา วิทยาศาสตร์ วิจัยและนวัตกรรมแห่งชาติ (สทว.) และคณะกรรมการส่งเสริมวิทยาศาสตร์ วิจัยและนวัตกรรม (กสว.) ที่กำหนดให้ห้องปฏิบัติการที่เกี่ยวข้องกับสารเคมีต้องมีความปลอดภัยตามมาตรฐานที่ วช. กำหนด
- ๒) วช. กำหนดมาตรฐานความปลอดภัยของห้องปฏิบัติการที่สอดคล้องกับ พระราชบัญญัติ ความปลอดภัย อาชีวอนามัย และสภาพแวดล้อมในการทำงาน พ.ศ. ๒๕๕๔
- ๓) วช. ร่วมมือกับหน่วยงานในระบบวิจัยและนวัตกรรม ขับเคลื่อนให้เกิดระบบเชื่อมโยงและประเมินการดำเนินงานการจัดการความปลอดภัยของห้องปฏิบัติการ กับระบบการจัดสรรทุนที่ชัดเจน ปฏิบัติได้ และมีประสิทธิภาพ
- ๔) วช. สนับสนุนให้เกิดหน่วย และระบบบริหารจัดการความปลอดภัยของห้องปฏิบัติการที่เกี่ยวข้องกับสารเคมี และวัตถุอันตราย รวมถึงการจัดการของเสียในห้องปฏิบัติการ ที่มีประสิทธิภาพด้วยข้อมูลที่ทันสมัย ตรวจสอบและประเมินได้อย่างเป็นระบบ
- ๕) วช. พัฒนาให้เกิดเครือข่ายที่ประกอบด้วยบุคลากรที่มีความรู้ ความเข้าใจเกี่ยวกับความปลอดภัยของห้องปฏิบัติการที่เกี่ยวข้องกับสารเคมีทุกระดับ สามารถบริหารจัดการให้เกิดความปลอดภัยของห้องปฏิบัติการ พร้อมการตรวจประเมิน และการตรวจสอบติดตาม เพื่อให้เป็นไปตามข้อกำหนดของ วช. อย่างต่อเนื่อง
- ๖) วช. สร้างความร่วมมือกับหน่วยงานระดับชาติ และนานาชาติ ผลักดันให้เกิดการจัดการไปสู่ประสพ วัตถุประสงค์
 - ๑) เพื่อสร้างความตระหนักและมุ่งให้เกิดวัฒนธรรมความปลอดภัยอย่างยั่งยืน
 - ๒) เพื่อให้มีการจัดการความปลอดภัยในห้องปฏิบัติการอย่างเป็นระบบและมีความต่อเนื่อง
 - ๓) ห้องปฏิบัติการที่เกี่ยวข้องกับสารเคมีดำเนินการตามมาตรฐาน โดยการสนับสนุนจากหน่วยงานต้นสังกัด



รายละเอียดเพิ่มเติม:

<https://www.shecu.chula.ac.th/home/content.asp?Cnt=865>

ประกาศ ณ วันที่ 8 กุมภาพันธ์ 2566

เป้าประสงค์

1. เกิดวัฒนธรรมความปลอดภัยของห้องปฏิบัติการอย่างยั่งยืน
2. มีการจัดการความปลอดภัยห้องปฏิบัติการอย่างเป็นระบบและต่อเนื่อง
3. หน่วยงานต้นสังกัดให้การสนับสนุนห้องปฏิบัติการ ให้สามารถดำเนินงานได้ตามมาตรฐานความปลอดภัย

นโยบาย

1. ห้องปฏิบัติการที่เกี่ยวข้องกับสารเคมีต้องมีความปลอดภัยตามมาตรฐานที่ วช. กำหนด
2. มาตรฐานความปลอดภัยของห้องปฏิบัติการ ที่ วช. กำหนด สอดคล้องกับ พรบ.อาชีวอนามัยและสภาพแวดล้อมในการทำงาน พ.ศ. 2554
3. วช. ร่วมขับเคลื่อนให้เกิด ระบบเชื่อมโยงและประเมินการดำเนินงานการจัดการความปลอดภัยของห้องปฏิบัติการ กับระบบการจัดสรรทุน ที่มีประสิทธิภาพ
4. วช. ส่งเสริมให้เกิดหน่วยและระบบบริหารจัดการด้านความปลอดภัยห้องปฏิบัติการฯ ที่มีประสิทธิภาพ
5. วช. สนับสนุนให้เกิดเครือข่ายที่ประกอบด้วยบุคลากรที่มีความรู้ สามารถบริหารจัดการ และตรวจประเมินติดตามผลให้เกิดความปลอดภัยของห้องปฏิบัติการฯ ได้อย่างต่อเนื่อง
6. วช. สร้างความร่วมมือด้านความปลอดภัยของห้องปฏิบัติการฯ ทั้งระดับชาติและนานาชาติ เพื่อผลักดันให้บรรลุเป้าประสงค์

จากการประชุมระดมความคิดเห็นเกี่ยวกับแนวทางในการพัฒนามาตรฐานความปลอดภัยห้องปฏิบัติการ
วันที่ 19-21 เมษายน 2566 ณ โรงแรม เดอะ คาวาลิ คาซ่า รีสอร์ท จังหวัดพระนครศรีอยุธยา

ปี 2567
ระยะที่ 1

การยื่นข้อเสนอโครงการวิจัยที่มีการดำเนินงานในห้องปฏิบัติการ ต้องแนบ “ใบรับรองนักวิจัย” ที่ออกโดยมหาวิทยาลัย ประกอบในระบบ NRIIS เพื่อยืนยันว่า

- 1) ผู้ขอทุนวิจัยมีการดำเนินงานในห้องปฏิบัติการที่อยู่ในระบบ ESPReL (มีเลขทะเบียน ESPReL) และ
- 2) ห้องปฏิบัติการที่ดำเนินงานวิจัย มีการประเมินความปลอดภัยด้วย ESPReL Checklist (มีผลคะแนนการประเมิน อายุไม่เกิน 1 ปี นับถึงวันยื่นเอกสาร)

ระยะที่ 2

ห้องปฏิบัติการต้องได้รับการรับรองมาตรฐานความปลอดภัย ตามที่ วช. กำหนด เช่น Peer Evaluation



ฐานข้อมูลความปลอดภัยห้องปฏิบัติการ
ESPreL Knowledge Platform

<https://labsafety.nrct.go.th/>



เนื้อหา

บทความ

เอกสารเผยแพร่

กิจกรรม - การจัดอบรม ▾

ฐานข้อมูลบุคลากร/เครือข่าย ▾

ถาม - ตอบ

ติดต่อเรา

WORKING SYSTEM ▾



ESPREL CHECKLIST

โครงการยกระดับมาตรฐานความปลอดภัยห้องปฏิบัติการวิจัยในประเทศไทย



SMART LAB

ระบบดิจิทัลอัจฉริยะเพื่อการบริหารจัดการ ความปลอดภัยในห้องปฏิบัติการ แบบไร้รอยต่อ



E-LEARNING

แบบของแบบเรียนออนไลน์ด้านมาตรฐานความปลอดภัยห้องปฏิบัติการ



ฐานข้อมูล

ฐานข้อมูลผู้ทรงคุณวุฒิ ผู้ประเมิน วิทยากร ห้องปฏิบัติการ หน่วยงาน เครือข่าย



ฐานข้อมูลความปลอดภัยห้องปฏิบัติการ
ESPReL Knowledge Platform

https://labsafety.nrct.go.th/

หน้าหลัก บทความ เอกสารเผยแพร่ กิจกรรม - การจัดอบรม ฐานข้อมูลบุคลากร/เครือข่าย ถาม - ตอบ ติดต่อเรา WORKING SYSTEM

ESPReL

แจ้งเดือน

Profile

Logout

Home / ESPReL

ห้องปฏิบัติการ

ข้อมูลห้องปฏิบัติการ และผู้ใช้งาน

ข้อมูลรายงานผลการประเมิน

จัดทำ checklist

ดูข้อมูล checklist

คะแนนของห้องปฏิบัติการ

- ตามองค์ประกอบ
- ตามหัวข้อ
- ตามคำถาม
- ตามเวลา

คู่มือการใช้งาน

- 1) <http://www.shecu.chula.ac.th>---- > เมนู กฎหมาย/มาตรฐาน --- > คู่มือ/แนวปฏิบัติ (ด้านเคมี) ---- > “คู่มือการประเมินความปลอดภัยห้องปฏิบัติการโดยใช้ ESPReL Checklist”
- 2) <https://labsafety.nrct.go.th/> ---- > เมนู เอกสารเผยแพร่ ---- > “คู่มือการใช้งานเว็บไซต์ ESPREL CHECKLIST: สำหรับผู้ใช้งาน”

แนวโน้มการดำเนินงานของ วช. ตามนโยบายฯ พ.ศ. 2566 -2570

การเสวนาและฝึกอบรมเชิงปฏิบัติการ เรื่อง แนวทางการยกระดับความปลอดภัยห้องปฏิบัติการที่เกี่ยวข้องกับสารเคมี ตามมาตรฐานความปลอดภัยห้องปฏิบัติการ
วันพุธที่ 5 กรกฎาคม 2566 เวลา 8.30 – 16.00 น. ห้องประชุมชั้น 20 อาคารเฉลิมราชกุมารี 60 พรรษา จุฬาลงกรณ์มหาวิทยาลัย

9.00 – 9.15 น.	กล่าวต้อนรับ และเปิดงาน โดย ศาสตราจารย์ ดร. ชีรยุทธ วิไลวัลย์ ผู้อำนวยการศูนย์ความปลอดภัย อาชีวอนามัยและสิ่งแวดล้อม จุฬาลงกรณ์มหาวิทยาลัย
9.15 – 9.45 น.	นโยบายและการขับเคลื่อนด้านความปลอดภัยของห้องปฏิบัติการที่ เกี่ยวกับสารเคมี พ.ศ. 2566 – 2570 โดย สำนักงานการวิจัยแห่งชาติ (วช.)
9.45 – 10.30 น.	แนะนำระบบการบริหารจัดการความปลอดภัยห้องปฏิบัติการ - ระบบการสำรวจสภาพความปลอดภัยของห้องปฏิบัติการ (ESPreL Checklist) - แบบเรียนออนไลน์ด้านมาตรฐานความปลอดภัยห้องปฏิบัติการ (E-Learning) - ระบบตรวจประเมินและรับรองห้องปฏิบัติการในรูปแบบ peer evaluation - มาตรฐานผลิตภัณฑ์อุตสาหกรรมระบบการจัดการด้านความปลอดภัยของห้องปฏิบัติการที่เกี่ยวข้องกับสารเคมี (มอก.2677-2558)
10.30 – 12.00 น.	ฝึกปฏิบัติ การใช้งาน ESPReL Checklist

12.00 – 13.00 น.	พักรับประทานอาหารกลางวัน
13.00 – 16.00 น.	เวทีเสวนาแลกเปลี่ยนประสบการณ์การยกระดับความปลอดภัย ห้องปฏิบัติการ ของมหาวิทยาลัยลูกข่าย 1. ผู้แทนมหาวิทยาลัยหัวเฉียวเฉลิมพระเกียรติ 2. ผู้แทนศูนย์สิ่งแวดล้อม มหาวิทยาลัยสวนดุสิต 3. ผู้แทนคณะสหเวชศาสตร์ จุฬาลงกรณ์มหาวิทยาลัย 4. ผู้แทนศูนย์วิทยาศาสตร์ฮาลาล จุฬาลงกรณ์มหาวิทยาลัย ผู้ดำเนินรายการ : รองศาสตราจารย์ ดร.เสาวรัตน์ จันทะโร คณะวิทยาศาสตร์ จุฬาลงกรณ์มหาวิทยาลัย

- จัดแสดงผลงานการยกระดับความปลอดภัยห้องปฏิบัติการของ จุฬาลงกรณ์มหาวิทยาลัย และมหาวิทยาลัยลูกข่าย
- บูธแสดงงานด้านความปลอดภัยของ ศูนย์ความปลอดภัย อาชีวอนามัยและสิ่งแวดล้อม จุฬาลงกรณ์มหาวิทยาลัย (SHECU)

ลงทะเบียนได้ที่ www.shecu.chula.ac.th ---- > เมนู “อบรม/สัมมนา”



ประชาสัมพันธ์ หลักสูตร / กิจกรรม ศปอส.

04

วันจันทร์ที่ 19 มิถุนายน 2566

08.30 – 09.00 น.	ลงทะเบียน/ทดสอบก่อนอบรม
09.00 – 12.00 น.	เทคนิคการตรวจประเมิน โดย อาจารย์รังสรรค์ นิमितสุวรรณค์ ข้าราชการบำนาญ ผู้อำนวยการสำนักงานคณะกรรมการการมาตรฐานแห่งชาติสำนักงานมาตรฐานผลิตภัณฑ์อุตสาหกรรม
12.00-13.00 น.	พักรับประทานอาหารกลางวัน
13.00 – 15.00 น.	ทำความเข้าใจข้อกำหนด เกณฑ์การตรวจติดตาม และแบบฟอร์มต่างๆ โดย ดร. ขวัญนภัส สรโชติ ศูนย์ความปลอดภัย อาชีวอนามัยและสิ่งแวดล้อม จุฬาลงกรณ์มหาวิทยาลัย
15.00 -16.00 น.	แบ่งกลุ่มทีมตรวจติดตาม และ อธิบายชี้แจงกิจกรรมเชิงปฏิบัติการตรวจติดตาม โดย คณะทำงานโครงการตรวจติดตามการบริหารงานด้านความปลอดภัย อาชีวอนามัย และสภาพแวดล้อมในการทำงาน จุฬาลงกรณ์มหาวิทยาลัย

โครงการตรวจติดตามระบบการบริหารจัดการความปลอดภัย อาชีวอนามัย และสภาพแวดล้อมในการทำงาน ประจำปี 2566

รับสมัครผู้ตรวจติดตาม รุ่นที่ 4

วันอังคารที่ 20 มิถุนายน 2566

08.30 – 09.00 น.	ลงทะเบียน
09.00 - 12.00 น.	กิจกรรมเชิงปฏิบัติการตรวจติดตาม โดย คณะทำงานโครงการตรวจติดตามการบริหารงานด้านความปลอดภัย อาชีวอนามัย และสภาพแวดล้อมในการทำงาน จุฬาลงกรณ์มหาวิทยาลัย และผู้ตรวจติดตามรุ่นที่ 1 - 3
12.00 – 13.00 น.	พักรับประทานอาหารกลางวัน
13.00 – 16.00 น.	สรุปผลกิจกรรมเชิงปฏิบัติการตรวจติดตาม โดย รศ. ดร.เอมอร เบญจวงศ์กุลชัย ที่ปรึกษาโครงการฯ และคณะทำงานโครงการตรวจติดตามการบริหารงานด้าน ความปลอดภัย อาชีวอนามัย และสภาพแวดล้อมในการทำงาน จุฬาลงกรณ์มหาวิทยาลัย
16.00 – 16.30 น.	ทดสอบหลังอบรม

สมัครได้ที่ www.shecu.chula.ac.th --- > เมนู “อบรม/สัมมนา”

โครงการตรวจติดตามระบบการบริหารจัดการความปลอดภัย อาชีวอนามัย และสภาพแวดล้อมในการทำงาน ประจำปี 2566

รับสมัครส่วนงานรับการตรวจติดตาม

หมดเขตรับสมัคร 23 มิถุนายน 2566

ส่งใบสมัครได้ที่อีเมล
shecu@chula.ac.th

ส่วนงานที่สมัครเข้าตรวจติดตาม
ประจำปี 2566

- คณะสัตวแพทยศาสตร์ (7 ส.ค.66)

ขั้นตอน	รายละเอียด	ระยะเวลาที่กำหนด
1. ขั้นตอนเตรียมการ	ส่วนงานจัดส่งเอกสารให้คณะผู้ตรวจติดตาม ตามข้อกำหนด	ภายในวันที่ 7 กรกฎาคม 2566
2. ขั้นตอนดำเนินการตรวจติดตาม	1. คณะผู้ตรวจติดตามตรวจติดตามการดำเนินงานด้านความปลอดภัย อาชีวอนามัย และสภาพแวดล้อมในการทำงาน ตามข้อกำหนด ร่วมกับบุคลากรของส่วนงาน อย่างน้อยประกอบด้วย ผู้บริหาร เช่น คณบดี ผู้อำนวยการ ประธาน คปอ. และจป.ประจำส่วนงาน	จำนวน 1 วัน โปรดระบุวันที่สะดวกเข้ารับการตรวจติดตาม (24 กรกฎาคม – 7 สิงหาคม 2566)
	2. คณะผู้ตรวจติดตามจัดส่งรายงานตรวจติดตามฯ และคำแนะนำให้แก่ส่วนงาน	18 สิงหาคม 2566
3. ขั้นตอนสุดท้าย	ส่วนงานจัดทำแผนการพัฒนาด้านความปลอดภัยฯ ที่ได้รับจากการตรวจติดตาม ซึ่งเป็นส่วนหนึ่งของรายงานด้านความปลอดภัยฯ ประจำปีของส่วนงาน	30 กันยายน 2566

รับสมัคร

ห้องปฏิบัติการเข้าร่วมการยกระดับมาตรฐานความปลอดภัย เพื่อเตรียมความพร้อมในการตรวจประเมินและขอการรองรับมาตรฐานความปลอดภัยในการทำงานของห้องปฏิบัติการ จุฬาฯ ในปี 2567

เปิดรับสมัคร

15 มิถุนายน – 31 กรกฎาคม 2566

อ่านรายละเอียดเพิ่มเติม www.shecu.chula.ac.th --- > เมนู “Download” -->
โครงการยกระดับความปลอดภัยในการทำงานตามมาตรฐานความปลอดภัย
ห้องปฏิบัติการ ประจำปี 2566

รับสมัคร

บุคลากร เข้าร่วมเป็น “ผู้ตรวจประเมินมาตรฐานความปลอดภัยในการทำงานของห้องปฏิบัติการ จุฬาฯ” และเข้าร่วมการอบรม

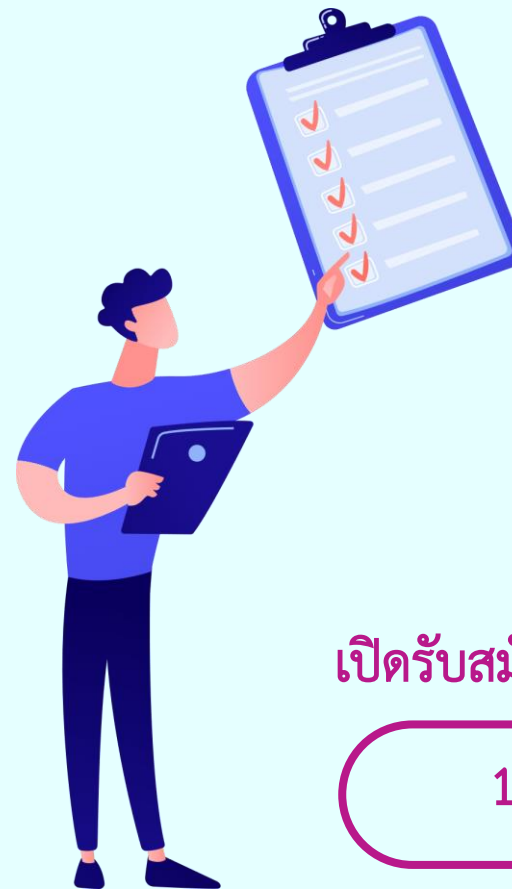
“หลักสูตรผู้ตรวจประเมิน มาตรฐานความปลอดภัยในการทำงานของห้องปฏิบัติการ จุฬาฯ รุ่นที่ 2”

วันที่ 19 – 20 กรกฎาคม 2566

ณ อาคารเฉลิมราชกุมารี 60 พรรษา (จามจุรี 10) ชั้น 8 ห้อง 802

เปิดรับสมัคร

15 มิถุนายน – 17 กรกฎาคม 2566



“หลักสูตรผู้ตรวจประเมิน มาตรฐานความปลอดภัยในการทำงานของห้องปฏิบัติการ จุฬาฯ รุ่นที่ 2”

วันที่ 19 กรกฎาคม 2566	
08.30 – 09.00 น.	ลงทะเบียน/ทดสอบก่อนอบรม
09.00 – 09.30 น.	กระบวนการรับรองตามมาตรฐานความปลอดภัยในการทำงานของห้องปฏิบัติการ จุฬาฯ (ทั่วไป /เคมี / รังสี /ชีวภาพ /เชิงกลและกายภาพ) โดย คณะทำงานโครงการยกระดับความปลอดภัยในการทำงาน ตามมาตรฐานความปลอดภัยห้องปฏิบัติการ จุฬาลงกรณ์มหาวิทยาลัย ประจำปี 2566
09.30 – 12.00 น.	เทคนิคการตรวจประเมิน (1) โดย อาจารย์รังสรรค์ นิมิตสุวรรณค์ ข้าราชการบำนาญ ผู้อำนวยการสำนักงานคณะกรรมการการมาตรฐานแห่งชาติ สำนักงานมาตรฐานผลิตภัณฑ์อุตสาหกรรม
12.00 - 13.00 น.	พักรับประทานอาหารกลางวัน
13.00 – 14.00 น.	เทคนิคการตรวจประเมิน (2) โดย อาจารย์รังสรรค์ นิมิตสุวรรณค์
14.00 – 16.00 น.	ข้อกำหนดมาตรฐานความปลอดภัยในการทำงานทั่วไปของห้องปฏิบัติการและเกณฑ์การตรวจประเมิน โดย ดร.ขวัญนภา สรโชติ ศูนย์ความปลอดภัย อาชีวอนามัยและสิ่งแวดล้อม จุฬาลงกรณ์มหาวิทยาลัย

วันที่ 20 กรกฎาคม 2566	
08.30 – 09.00 น.	ลงทะเบียน
09.00 - 12.00 น.	ฝึกปฏิบัติการ : - ตรวจประเมินห้องปฏิบัติการ ตามมาตรฐานความปลอดภัยในการทำงานทั่วไปของห้องปฏิบัติการ - ประชุมกลุ่ม และ สรุปผลการตรวจประเมิน
12.00 – 13.00 น.	พักรับประทานอาหารกลางวัน
13.00 – 16.00 น.	ฝึกปฏิบัติการ : นำเสนอสรุปผลการตรวจประเมิน โดย รศ. ดร.เอมอร เบญจวงศ์กุลชัย ผู้ทรงคุณวุฒิโครงการฯ
16.00 -16.30 น.	ทดสอบหลังอบรม

ลงทะเบียนได้ที่ www.shecu.chula.ac.th --- > เมนู “อบรม/สัมมนา”

เชิญชวนบุคลากร จุฬาลงกรณ์มหาวิทยาลัย

เข้าร่วมอบรมหลักสูตร

 **เจ้าหน้าที่ความปลอดภัยในการทำงาน
ระดับหัวหน้างาน (จบ.หัวหน้างาน)**

วันที่ 6 - 7 กรกฎาคม 2566 เวลา 08.30 - 17.00 น.

 ผู้ที่ผ่านการอบรมทุกท่านจะได้รับประกาศนียบัตรจาก
สมาคมส่งเสริมความปลอดภัยและอนามัยในการทำงาน (ประเทศไทย)

สถานที่จัดอบรม ชั้น 7 อาคารเฉลิมราชกุมารี (อาคารจามจุรี 10)

**หมดเขตรับสมัคร
30 มิถุนายน 2566**
รับจำนวนจำกัด : 100 คน/หลักสูตร

ติดต่อสอบถาม
นางสาวธมลวรรณ หิรัญสถิตย์พร
Email: tamonwan.h@chula.ac.th
โทรศัพท์ 02-218-5213, 02-218-6177

อ่านรายละเอียดเพิ่มเติม
และลงทะเบียนเข้าร่วมได้ที่
www.shecu.chula.ac.th

หรือ scan
QR code 

เป็นมิตร ห่วงใย มุ่งสู่ความปลอดภัยอย่างยั่งยืน

099-132-6622 | www.shecu.chula.ac.th | shecu@chula.ac.th | [SHECU2560](https://www.facebook.com/SHECU2560) | [SHECHULA](https://www.instagram.com/SHECHULA) | [@shecu](https://www.tiktok.com/@shecu) | [SHE CU](https://www.youtube.com/SHECU)

วันที่ 6 - 7 กรกฎาคม 2566

ณ อาคารเฉลิมราชกุมารี 60 พรรษา (จามจุรี 10) ชั้น 7

อ่านรายละเอียดเพิ่มเติมและลงทะเบียนเข้าร่วมได้ที่



**หมดเขตรับสมัคร
30 มิถุนายน 2566**

รับจำนวนจำกัด : 100 คน/หลักสูตร

อบรมออนไลน์




หลักสูตรความปลอดภัยในการทำงานกับสารเคมี สำหรับผู้ดูแลห้องปฏิบัติการ ครั้งที่ 3/2566

กลุ่มเป้าหมาย

- ผู้ใช้ห้องปฏิบัติการ
(เจ้าหน้าที่ / ผู้ดูแลห้องปฏิบัติการ / เจ้าหน้าที่บริการวิทยาศาสตร์ / นักวิทยาศาสตร์)
- อาจารย์ที่ดูแลห้องปฏิบัติการ
- ★ ควรผ่านการอบรมหลักสูตรความปลอดภัยในการทำงานกับสารเคมีสำหรับนิสิตที่ทำวิจัย และนักวิจัย หรือมีประสบการณ์การทำงานด้านเคมีเกิน 5 ปี

กำหนดการอบรม

วันที่ 26-27 กรกฎาคม 2566
เวลา 16.30 - 19.00 น.

เปิดลงทะเบียนถึง

วันที่ 23 กรกฎาคม 2566





สอบวัดความรู้
วันที่ 27 กรกฎาคม 2566 หลังการอบรม !!!
ผู้เข้าอบรมตามระยะเวลาที่กำหนด และผ่านการทดสอบ
จะได้รับใบประกาศนียบัตร

ลงทะเบียนผ่าน QR CODE



https://bit.ly/3p6oX1P



ติดต่อสอบถาม: ดร.วรลักษณ์ มั่นสวัสดิ์ โทร 0 2218 5230, 08 1345 4868 อีเมล woraluk.ma@chula.ac.th
ศูนย์ความปลอดภัย อาชีวอนามัยและสิ่งแวดล้อม จุฬาลงกรณ์มหาวิทยาลัย

09 9132 6622
www.shecu.chula.ac.th
shecu@chula.ac.th
shecu2566
@shecu
SHECU
@SHECHULA

หลักสูตรความปลอดภัยในการทำงานกับสารเคมี สำหรับผู้ดูแลห้องปฏิบัติการ ครั้งที่ 3/2566

หลักสูตรการฝึกอบรมการปฏิบัติงานในสถานปฏิบัติการระดับ 3

หลักสูตรการฝึกอบรมการปฏิบัติงาน ในสถานปฏิบัติการระดับ 3 สำหรับบุคคลทั่วไป

รุ่นที่ 3

ขั้นตอนการอบรม

- เปิดลงทะเบียน**
วันที่ 5-7 มิถุนายน 2566
- การดำเนินการก่อนอบรม**
ผู้มีสิทธิ์เข้าอบรมฟังภาคบรรยายล่วงหน้า 1 ชั่วโมงผ่านวิดีโอทัศน์และทดลองทำแบบทดสอบใน Moodle ภายในวันที่ 19-25 มิ.ย. 66
- จัดอบรม**
วันที่ 26-28 มิถุนายน 2566
- สถานที่**
ห้องประชุม 1513 ชั้น 15 อาคาร อปส. คณะแพทยศาสตร์

"รับจำนวนจำกัด มีการคัดเลือก"

- ไม่เสียค่าใช้จ่ายลงทะเบียน
- ผู้มีสิทธิ์อบรมรับผิดชอบค่าเดินทางและค่าที่พักเอง

FREE

เงื่อนไขการลงทะเบียน

- ✓ ผ่านการอบรมหลักสูตรอบรมด้านความปลอดภัยทางชีวภาพและการรักษาความปลอดภัยทางชีวภาพ
- ✓ ขอสงวนสิทธิ์ให้รุ่นบุคคลภายในจุฬาฯ เป็นอันดับแรก
- 📄 หลักฐานผ่านการอบรมใช้ส่ง IBC หรือ CU-IBC และกรมวิทยาศาสตร์การแพทย์ได้
- 📄 ศูนย์ความปลอดภัย อาชีวอนามัยและสิ่งแวดล้อม จุฬาลงกรณ์มหาวิทยาลัย (สปอ.ส.) เลขที่ทะเบียน สร 0621.06/4443

สอบก่อนและหลังอบรมผ่าน Moodle โปรดเตรียมอุปกรณ์ (เช่น โทรศัพท์ แท็บเล็ต) ให้พร้อม

สำคัญโปรดอ่าน
อาจถูกตัดสิทธิ์การอบรมได้
"เงื่อนไข ขั้นตอนการอบรม และการลงทะเบียน"

<https://bit.ly/45NgWQo>

ติดต่อสอบถาม นางสาววันวิสา สุดสมัย โทรศัพท์ 0 2218 6176, 09 9132 6622 อีเมล wanwisa.su@chula.ac.th

09 9132 6622 | www.shecu.chula.ac.th | shecu@chula.ac.th | shecu2560 | @shecu | SHECU | @SHECHULA

หลักสูตรการฝึกอบรมการปฏิบัติงาน ในสถานปฏิบัติการระดับ 3 สำหรับนิสิตบัณฑิตศึกษาและบุคลากร จุฬาฯ

รุ่นที่ 3

ขั้นตอนการอบรม

- เปิดลงทะเบียน**
วันที่ 1-7 มิถุนายน 2566
- การดำเนินการก่อนอบรม**
ผู้มีสิทธิ์เข้าอบรมฟังภาคบรรยายล่วงหน้า 1 ชั่วโมงผ่านวิดีโอทัศน์และทดลองทำแบบทดสอบใน Moodle ภายในวันที่ 19-25 มิ.ย. 66
- จัดอบรม**
วันที่ 26-28 มิถุนายน 2566
- สถานที่**
ห้องประชุม 1513 ชั้น 15 อาคาร อปส. คณะแพทยศาสตร์

"รับจำนวนจำกัด มีการคัดเลือก"

- ไม่เสียค่าใช้จ่ายลงทะเบียน

FREE

เงื่อนไขการลงทะเบียน

- ✓ ผ่านการอบรมหลักสูตรอบรมด้านความปลอดภัยทางชีวภาพและการรักษาความปลอดภัยทางชีวภาพ
- ✓ ขอสงวนสิทธิ์ให้ผู้ที่เข้ารับการอบรม ป.ส.อ. เชื้อโรคและพิษจากสัตว์ พ.ศ. 2558 เป็นลำดับแรก
- 📄 หลักฐานผ่านการอบรมใช้ส่ง IBC หรือ CU-IBC และกรมวิทยาศาสตร์การแพทย์ได้
- 📄 ศูนย์ความปลอดภัย อาชีวอนามัยและสิ่งแวดล้อม จุฬาลงกรณ์มหาวิทยาลัย (สปอ.ส.) เลขที่ทะเบียน สร 0621.06/4443

สอบก่อนและหลังอบรมผ่าน Moodle โปรดเตรียมอุปกรณ์ (เช่น โทรศัพท์ แท็บเล็ต) ให้พร้อม

สำคัญโปรดอ่าน
อาจถูกตัดสิทธิ์การอบรมได้
"เงื่อนไข ขั้นตอนการอบรม และการลงทะเบียน"

<https://bit.ly/3MNosDs>

ติดต่อสอบถาม นางสาววันวิสา สุดสมัย โทรศัพท์ 0 2218 6176, 09 9132 6622 อีเมล wanwisa.su@chula.ac.th

09 9132 6622 | www.shecu.chula.ac.th | shecu@chula.ac.th | shecu2560 | @shecu | SHECU | @SHECHULA

Chemical Safety Training for Research Students and Researchers: June 2023 (For foreigners and international programs)

Training course

For foreigners and international programs



Chemical Safety Training for Research Students and Researchers

Target groups



Undergraduate students
(4th year or higher)
Graduate students (Master's or PhD)



Researchers (post-doctoral researchers,
lecturers and third parties working
for the university)



Lab officers (staff, Lab supervisor,
scientific officers, scientists)

27-28
JUN
2023

TRAINING DATES
4.30 - 7.00 PM



Zoom program

29
JUN
2023

EXAM DATE
4.30 - 5.30 PM

FREE
of charge course



3

GOOD HEALTH
AND WELL-BEING

4

QUALITY
EDUCATION

The online-registration will be
available up to 22nd June 2023



For further information please contact : Woraluk Mansawat (Ph. D.) Tel. 08 1345 4868, 0 2218 5230 email: woraluk.ma@chula.ac.th

- หลักสูตรความปลอดภัยในการทำงาน สำหรับเจ้าหน้าที่ทำความสะอาดห้องปฏิบัติการ/สำนักงาน

NEW
หลักสูตรใหม่จาก SHECU



In-House Training

**หลักสูตรความปลอดภัยในการทำงาน
สำหรับเจ้าหน้าที่ทำความสะอาดห้องปฏิบัติการ/สำนักงาน**

สนใจจัดอบรม หรือสอบถามข้อมูลเพิ่มเติม

โทร 0 2218 5230, 08 1345 4868 ดร.วรลักษณ์ มั่นสวัสดิ์



Chula Safety 2023: Wellwork & Wellbeing: Thriving Together

ร่วมสร้างความปลอดภัยสู่สุขภาวะในการทำงานที่ดีอย่างยั่งยืน

วันที่ 16 -18 สิงหาคม 2566 ณ อาคารจามจรี 9 ชั้น 3

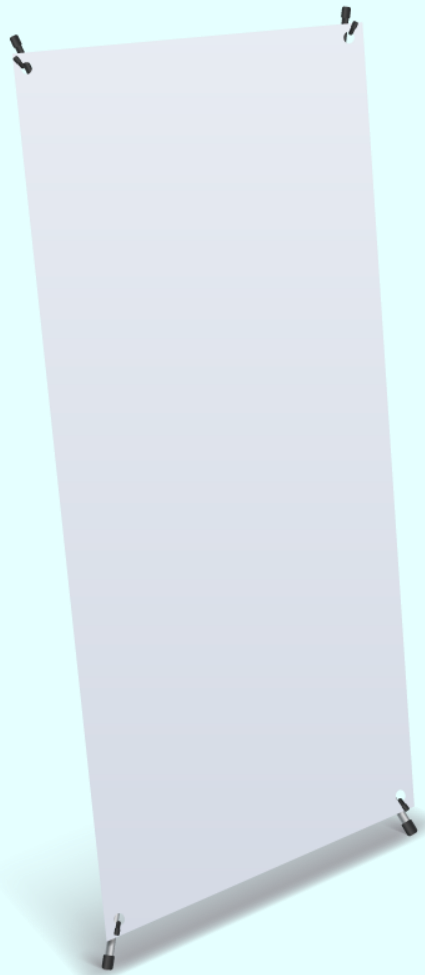


กิจกรรมภายในงาน

- อบรมเชิงปฏิบัติการ เรื่อง การเอาตัวรอดจากเหตุการณ์ Active Shooter
- การอบรม เรื่อง “กินอยู่ดี ทำงานมีสุข (โภชนบำบัด)”
- การอบรมเกี่ยวกับการดับเพลิงและกู้ภัยจากเพลิงไหม้แบตเตอรี่ยานยนต์ไฟฟ้า
- อบรมเชิงปฏิบัติการ เรื่อง “การประเมินอาการออฟฟิศซินโดรมด้วยตนเอง” และ “การยืดเหยียดกล้ามเนื้อด้วยยางยืด”
- เสวนา เรื่องการดำเนินการด้านความปลอดภัยในรั้วจุฬาฯ



บูทโชนแสดงผลงาน: คปอ.ส่วนงาน



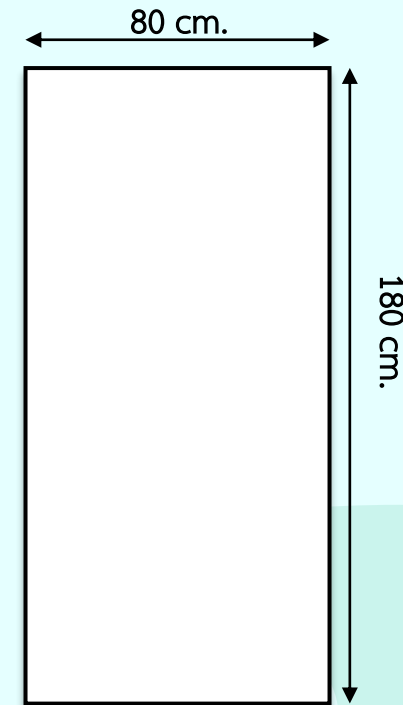
เชิญชวน คปอ. ส่วนงาน ออกแบบสื่อความรู้

“ความปลอดภัยในสถานที่ทำงาน”

เช่น ไฟฟ้า, สำนักงาน, ห้องปฏิบัติการ, สภาพแวดล้อมในการทำงาน,
การตอบโต้เหตุฉุกเฉิน, การยศาสตร์

เพื่อจัดทำ X-Stand แสดงนิทรรศการภายในงาน

ขนาด X-Stand



ขอเชิญชวนส่วนงานเข้าร่วมประกวดส่วนงานด้านความปลอดภัยโดดเด่น

เกณฑ์การตัดสินส่วนงานด้านความปลอดภัยโดดเด่น (Gold Award) และดีเด่น (Silver Award)

1. มีการบริหารจัดการด้านความปลอดภัย อาชีวอนามัย และสภาพแวดล้อมในการทำงาน อย่างต่อเนื่อง (มีนโยบาย/คปอ.ส่วนงาน/จป.ประจำส่วนงาน หรือผู้ที่ได้รับมอบหมาย)
2. มีแผนงานสอดคล้องตามประกาศแนวปฏิบัติเพื่อความปลอดภัยฯ ของจุฬาลงกรณ์มหาวิทยาลัย และดำเนินการอย่างต่อเนื่อง
3. มีโครงการหรือกิจกรรมส่งเสริมให้เกิดความปลอดภัยฯ อย่างเป็นรูปธรรม ภายในส่วนงาน อย่างสม่ำเสมอ
4. มีการจัดสรรงบประมาณสนับสนุนการดำเนินงานด้านความปลอดภัยฯ ของส่วนงาน อย่างเหมาะสม
5. มีการกำหนดงานด้านความปลอดภัยให้เป็นตัวชี้วัดหนึ่งของส่วนงานที่แสดงให้เห็นได้อย่างชัดเจน
6. มีการกำหนดงานด้านความปลอดภัยให้เป็นภาระหนึ่งของบุคลากรภายในส่วนงานที่ระบุไว้อย่างชัดเจน



หมดเขตรับสมัคร 14 กรกฎาคม 2566



รับรางวัล 18 สิงหาคม 2566

ขอเชิญชวนส่วนงานคัดเลือกบุคลากรที่ทำงานด้านความปลอดภัยเข้าประกวดบุคลากรด้านความปลอดภัยโดดเด่น

เกณฑ์การตัดสินบุคลากรด้านความปลอดภัยโดดเด่น (Gold Award) และดีเด่น (Silver Award)

1. มีส่วนร่วมในการทำงานด้านความปลอดภัย
2. มีผลงาน/ผลปฏิบัติงานด้านความปลอดภัย
3. มีความคิดริเริ่ม สร้างสรรค์ และทัศนคติที่ดีในการทำงานด้านความปลอดภัย
4. เป็นกำลังสำคัญหรือมีส่วนสำคัญในการผลักดันงานด้านความปลอดภัยฯ ของส่วนงาน
5. เข้าร่วมอบรมตามหลักสูตรความปลอดภัยพื้นฐาน และหลักสูตรความปลอดภัยตามลักษณะงาน

หมดเขตรับสมัคร 14 กรกฎาคม 2566

รับรางวัล 18 สิงหาคม 2566



แบบสอบถามการเดินทางมายังจุฬาฯ



HTTPS://TINYURL.COM/2K3D46QA

เพื่อนำมาวิเคราะห์ข้อมูลเกี่ยวกับการปล่อยก๊าซเรือนกระจก
ของบุคลากร และนิสิตจุฬาลงกรณ์มหาวิทยาลัย

คุณเองก็เป็นได้นะ
ฮีโร่ลดโลกร้อนนะ



#จุฬาคาร์บอน 0
#Zerocarbon



***ข้อมูลในครั้งนี้จะถูกเก็บเป็นความลับ
และไม่ปรากฏข้อมูลรายบุคคล***

ขอเชิญชวนทุกท่านๆ ทำแบบสอบถามการเดินทางมายังจุฬาฯ

โครงการ Chula Carbon Neutrality : โครงการประเมิน Carbon footprint ใน
องค์กรจุฬาฯ ที่จะเป็นฐานข้อมูลที่มีประโยชน์ต่อมหาวิทยาลัยในการวางมาตรการลด
คาร์บอนเป็น 0 ในอนาคต

  https://docs.google.com/forms/d/e/1FAIpQLSdBVLzJy-OxWvE0QuTFgZNi_XN6AmxFsZLVfTgCYWWZuDnevg/viewform?usp=sf_link

ข้อมูลในแบบสอบถามนี้จะถูกเก็บเป็นความลับ
ดังนั้น ไม่ต้องห่วง ช่วยทำฟอร์มกันเยอะๆ หน่อยนะครับ

จุฬาฯ ปลอดภัย

พบเห็นสภาพแวดล้อมที่ไม่ปลอดภัย
ในพื้นที่จุฬาฯ แจ้งผ่านระบบ



“Chula TUN-T”

เกิดอุบัติเหตุ รายงานผ่านระบบ **Chula Zero Accident**

Chula TUN-T



Chula Zero Accident





ติดต่อสอบถาม

นายอภิสิทธิ์ ดุมลักษณะ โทร 0 2218 6179


เป็นมิตร ห่วงใย มุ่งสู่ความปลอดภัยอย่างยั่งยืน

ศูนย์ความปลอดภัย อาชีวอนามัยและสิ่งแวดล้อม

 อาคารจามจุรี 1 ชั้น 1 ห้อง 108

 02-218-5222

 www.facebook.com/shecu2560

 099-132-6622

 www.shecu.chula.ac.th

 @SHECU





Chula
Chulalongkorn University



เป็นมิตร ห่วงใย มุ่งสู่ความปลอดภัย อย่างยั่งยืน

ศูนย์ความปลอดภัย อาชีวอนามัยและสิ่งแวดล้อม จุฬาลงกรณ์มหาวิทยาลัย